



VIBY EL-VÆRK

# ÅRSRAPPORT 2010

**-også DIT elværk**

## Indhold

Selskabsoplysninger	2
Påtegninger	3
Ledespåtegning	3
Den uafhængige revisors påtegning	4
Koncernoversigt m.v. pr. 31. december 2010	5
Hoved- og nøgletal for koncernen	5
Ledelsesberetning	6
Anvendt regnskabspraksis	12
Resultatopgørelse	14
Balance	15
Noter	17
Hovedtal for salg og anlæg	20

Dette er et uddrag af den offentligtgjorte årsrapport. Den fulde rapport kan hentes på [www.vibyelvaerk.dk](http://www.vibyelvaerk.dk) eller hos Erhvervs- og selskabsstyrelsen.

## Selskabsoplysninger

Viby El-værk A.m.b.a.  
Skanderborgvej 180  
8260 Viby J.

Telefon 86 14 10 11  
Telefax 86 14 99 65

Web: [www.vibyelvaerk.dk](http://www.vibyelvaerk.dk)  
E-mail: [ve@vibyelvaerk.dk](mailto:ve@vibyelvaerk.dk)

CVR-nr. 45 83 48 16

Hjemsted: Aarhus

## Bestyrelse

Leif Frandsen (formand)  
Flemming Mortensen (næstformand)  
Poul Ankersen  
Claus Ørnbjerg Christensen  
Ove Gamborg  
Gunnar Kjærgaard  
Rolf Nielsen

## Direktion og økonomi

Sven Heegaard, direktør  
Helene Alby Ravn, kontorchef

## Generalforsamlingsvalgte revisorer

KPMG Statsautoriseret  
Revisionspartnerselskab  
Henrik Pungvig Jensen  
Uffe Jørgensen

## Hovedbankforbindelse

Danske Bank A/S

## Generalforsamling

Ordinær generalforsamling afholdes den 27. april 2011.

## Ledelsespåtegning

Bestyrelse og direktion har dags dato behandlet og godkendt årsrapporten for regnskabsåret 1. januar – 31. december 2010 for Viby El-værk A.m.b.a.

Årsrapporten er aflagt i overensstemmelse med årsregnskabsloven.

Det er vores opfattelse, at årsregnskabet giver et retvisende billede af koncernens og selskabets aktiver, passiver og finansielle stilling pr. 31. december 2010 samt af resultatet af koncernens og selskabets aktiviteter og koncernens pengestrømme for regnskabsåret 1. januar – 31. december 2010.

Det er endvidere vores opfattelse, at ledelsesberetningen indeholder en retvisende redegørelse for udviklingen i koncernens og selskabets aktiviteter og økonomiske forhold, årets resultat og af koncernens og selskabets finansielle stilling.

Årsrapporten indstilles til generalforsamlingens godkendelse.

Viby J., den 2. marts 2011

## Direktion og økonomi:



Sven Heegaard  
Direktør



Helene Alby Ravn  
Kontorchef

## Bestyrelse:



Leif Frandsen  
Formand



Flemming Mortensen  
Næstformand



Poul Ankersen



Claus Ørnbjerg Christensen



Ove Gamborg



Gunnar Kjærgaard



Rolf Nielsen

## Den uafhængige revisors påtegning

### Til kapitalejerne i Viby El-værk A.m.b.a.

Vi har revideret koncernregnskabet og årsregnskabet for Viby El-værk A.m.b.a. for regnskabsåret 1. januar – 31. december 2010, side 14-19. Koncernregnskabet og årsregnskabet omfatter anvendt regnskabspraksis, resultatopgørelse, balance, egenkapitalopgørelse og noter for såvel koncernen som selskabet samt pengestrømsopgørelse for koncernen. Koncernregnskabet og årsregnskabet udarbejdes efter årsregnskabsloven.

Vi har i tilknytning til revisionen gennemlæst ledelsesberetningen, der udarbejdes efter årsregnskabsloven, og afgivet udtalelse herom.

### Ledelsens ansvar

Ledelsen har ansvaret for at udarbejde og aflægge et koncernregnskab og årsregnskab, der giver et retvisende billede i overensstemmelse med årsregnskabsloven. Dette ansvar omfatter udformning, implementering og opretholdelse af interne kontroller, der er relevante for at udarbejde og aflægge et koncernregnskab og årsregnskab, der giver et retvisende billede uden væsentlig fejlinformation, uanset om fejlinformationen skyldes besvigelser eller fejl, samt valg og anvendelse af en hensigtsmæssig regnskabspraksis og udøvelse af regnskabsmæssige skøn, som er rimelige efter omstændighederne. Ledelsen har endvidere ansvaret for at udarbejde en ledelsesberetning, der indeholder en retvisende redegørelse i overensstemmelse med årsregnskabsloven.

### Revisors ansvar og den udførte revision

Vores ansvar er at udtrykke en konklusion om koncernregnskabet og årsregnskabet på grundlag af vores revision. Vi har udført vores revision i overensstemmelse med danske revisionsstandarder. Disse standarder kræver, at vi lever op til etiske krav samt planlægger og udfører revisionen med henblik på at opnå høj grad af sikkerhed for, at koncernregnskabet og årsregnskabet ikke indeholder væsentlig fejlinformation.

En revision omfatter handlinger for at opnå revisionsbevis for de beløb og oplysninger, der er anført i koncernregnskabet og årsregnskabet. De valgte handlinger afhænger af revisors vurdering, herunder vurderingen af risikoen for væsentlig fejlinformation i koncernregnskabet og årsregnskabet, uanset om fejlinformationen skyldes besvigelser eller fejl. Ved risikovurderingen overvejer revisor interne kontroller, der er relevante for virksomhedens udarbejdelse og aflæggelse af et koncernregnskab og årsregnskab, der giver et retvisende billede, med henblik på at udforme revisionshandling, der er passende efter omstændighederne, men ikke med det formål at udtrykke en konklusion om effektiviteten af virksomhedens interne kontrol. En revision omfatter endvidere stillingtagen til, om den af ledelsen anvendte regnskabspraksis er passende, om de af ledelsen udøvede regnskabsmæssige skøn er rimelige samt en vurdering af den samlede præsentation af koncernregnskabet og årsregnskabet.

Det er vores opfattelse, at det opnåede revisionsbevis er tilstrækkeligt og egnet som grundlag for vores konklusion. Revisionen har ikke givet anledning til forbehold.

### Konklusion

Det er vores opfattelse, at koncernregnskabet og årsregnskabet giver et retvisende billede af koncernens og selskabets aktiver, passiver og finansielle stilling pr. 31. december 2010 samt af resultatet af koncernens og selskabets aktiviteter og koncernens pengestrømme for regnskabsåret 1. januar – 31. december 2010 i overensstemmelse med årsregnskabsloven.

### Udtalelse om ledelsesberetningen

Vi har i henhold til årsregnskabsloven gennemlæst ledelsesberetningen. Vi har ikke foretaget yderligere handlinger i tillæg til den gennemførte revision af koncernregnskabet og årsregnskabet. Det er på denne baggrund vores opfattelse, at oplysningerne i ledelsesberetningen er i overensstemmelse med koncernregnskabet og årsregnskabet.

Aarhus, den 2. marts 2011

KPMG

Statsautoriseret Revisionspartnerselskab

Henrik Pungvig Jensen

statsaut. revisor

Ovenstående tiltrædes af:

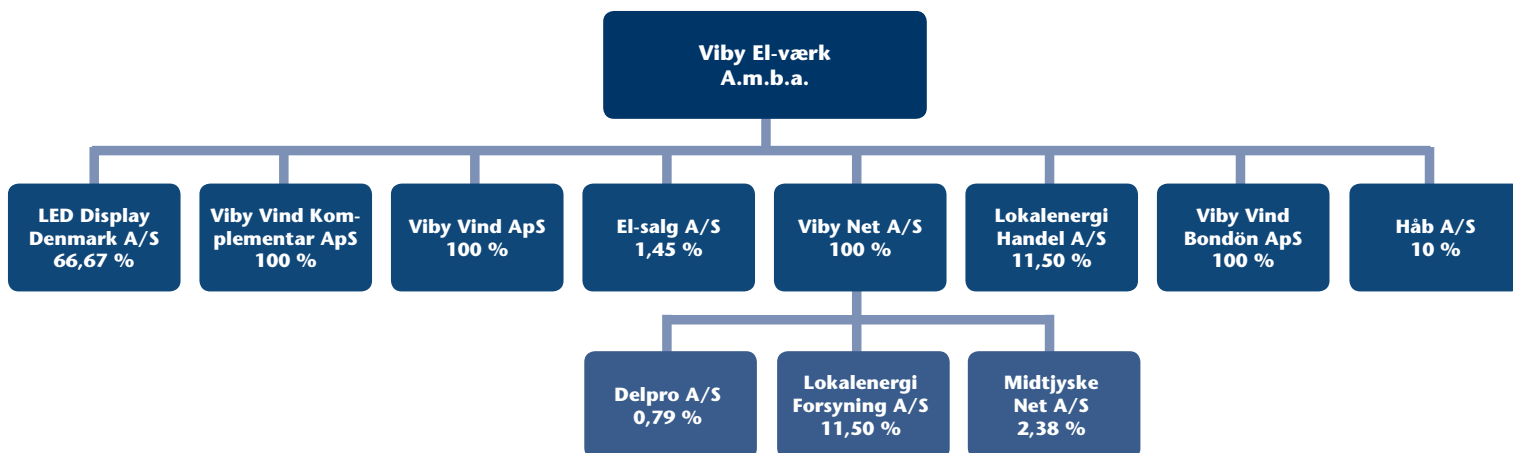
Viby J., den 2. marts 2011

Uffe Jørgensen

generalforsamlingsvalgt

# LEDELSENS ÅRSBERETNING

Koncernoversigt m.v.  
pr. 31. december 2010



## Hoved- og nøgletal for koncernen

tkr.	2010	2009	2008	2007	2006
<b>Hovedtal</b>					
Nettoomsætning	79.935	85.796	97.961	86.543	79.497
Bruttoresultat	39.116	38.835	43.072	34.773	34.555
Resultat af primær drift	-3.301	-1.103	2.619	-1.007	1.548
Finansielle poster og resultat af kapitalandele, netto	12.455	21.068	-7.704	2.934	7.708
<b>Årets resultat</b>	<b>7.474</b>	<b>17.685</b>	<b>-4.693</b>	<b>2.237</b>	<b>7.117</b>
Balancesum	335.253	329.554	294.115	295.930	292.382
<b>Egenkapital</b>	<b>267.792</b>	<b>260.279</b>	<b>242.594</b>	<b>247.277</b>	<b>245.040</b>
<b>Nøgletal</b>					
Overskudsgrad	-4,13	-1,29	2,67	-1,16	1,95
Afkast af den investerede kapital	-3,45	-1,23	3,18	-1,30	2,46
Bruttomargin	48,93	45,26	43,97	40,18	43,47
Soliditetsgrad	79,88	78,98	82,48	83,28	83,81
Egenkapitalforrentning	2,83	7,03	-1,92	0,91	2,95
<b>Gennemsnitligt antal ansatte</b>	<b>72</b>	<b>67</b>	<b>73</b>	<b>66</b>	<b>63</b>

## Beretning

Forretningsåret 2010 for koncernen Viby El-værk A.m.b.a. har været præget af de udfordringer, som markedssituationen med baggrund i finanskrisen medførte for to af virksomhedens primære forretningsområder.

Finanskrisen ramte således først for alvor elinstallationsforretningen ved starten af året. Den efterfølgende afmatning fortsatte i hele første halvår, men blev afløst af en yderst positiv udvikling i beskæftigelsen i årets sidste halvdel. Den positive trend i butikkens omsætning i den sidste del af 2009 er ikke fortsat i 2010, hvor virkningen af finanskrisen fortsat har været yderst mærkbar. I denne forbindelse er det en ringe trøst, at samme udvikling ses i store dele af den øvrige detailhandel.

Viby Net A/S, som varetager vores elforsyningsopgaver, har derimod i modsætning til flere andre danske el-netselskaber fastholdt den forventede energiomsætning, og således kun i beskednen grad været påvirket af finanskrisen.

Derimod er energimyndighedernes krav og reguleringer af forsyningselskaberne yderligere forstærket således, at driften af Viby Net A/S bliver stadig mere påvirket af de centrale myndigheders energipolitiske mål.

Denne udvikling er især til ulempe for de mange små veldrevne elselskaber, som på denne baggrund, i forhold til de store elselskaber, får pålagt mere mærkbare administrative omkostninger.

Forsyningssikkerheden kombineret med en  $\text{CO}_2$  neutral el-produktion er fortsat højt prioriteret på den energipolitiske dagsorden. Til gennemførelse af denne politik er de væsentligste tiltag på nuværende tidspunkt el-produktion ved vind og biomasse, elbiler, samt varmepumper. Tiltag, der skal understøttes af et såkaldt intelligent forsyningsnet, benævnt SmartGrid, som skal kunne optage en stor varierende el-produktion.

Viby El-værk A.m.b.a. deltager allerede aktivt i denne omstilling af energiforsyningen, både omkring produktionen og forsyningsnettene.

I fortsættelse af vindmølleaktiviteterne i Sverige og Tyskland har Viby El-værk A.m.b.a. således besluttet at deltage i et udviklingsselskab, som har til formål at udvikle og etablere et kystnært havvindmølleprojekt i Århusbugten med 20 vindmøller på Mejl Flak. Med dette projekt vil vores forbrugere og ejere få mulighed for at deltage aktivt og personligt, eller gennem Viby El-værk A.m.b.a., for udbygningen af en grøn energi-produktion i nærområdet.



Skanderborgvej 180 - en markant bygning i bybilledet

I udviklingselskabet deltager desuden de øvrige lokalenergiselskaber Galten Elværk, Brabrand Elselskab og Østjysk Energi samt NRGi og Århusbugtens Vindmøllelaug.

Den positive udvikling i 2009 omkring de finansielle aktiviteter er fortsat i 2010 med et yderst positivt resultat. På denne baggrund vil der på nuværende tidspunkt ikke blive ændret på hverken rammer eller risikoprofil for investeringerne.

Med baggrund i den fastlagte strategi fra 2006/2007 samt et forestående generationsskifte i direktion og bestyrelse er afholdt et strategimøde, hvor de næste års udvikling af Viby El-værk A.m.b.a. blev fastlagt.

De overordnede beslutninger var følgende:

- Koncernen Viby El-værk A.m.b.a. skal udvikles og ikke sælges eller indgå i en fusion.
- Der skal ske yderligere interne effektiviseringer i forhold til det allerede godkendte budget og en konsolidering af de nye igangsatte aktiviteter.
- Samtidig skal direktionen have øje for alternativ investeringsmulighed ud fra en uændret strategi om behersket vækst.

Viby El-værk A.m.b.a.'s strategi vil naturligvis blive justeret efter behov i takt med samfundsudviklingen og nye krav fra energimyndighederne.

På bestyrelsens konstituerende møde den 22. april 2010 blev Leif Frandsen genvalgt til formand og Flemming Mortensen genvalgt til næstformand. Begge repræsenterer desuden Viby El-værk A.m.b.a. i Lokalenergi Handel A/S' bestyrelse.

Viby El-værk A.m.b.a.'s bestyrelse har i løbet af 2010 afholdt 13 møder inkl. generalforsamlingen.

Hjemmesiderne [www.vibyelvaerk.dk](http://www.vibyelvaerk.dk), [www.vibynet.dk](http://www.vibynet.dk) samt [www.vibyel.dk](http://www.vibyel.dk) er blevet opgraderet, både i funktion og indhold. Andelshavere kan nu via hjemmesiderne blive orienteret om nye ydelser og generelle nyheder fra vores verden. Dette tiltag vil fremover erstatte det tidligere postomdelte nyhedsbrev.

#### **Årsrapporten 2010, Viby El-værk A.m.b.a.**

Viby El-værk A.m.b.a. koncernen har i 2010 opnået et resultat af primær drift på -3.301 tkr. mod sidste år på -1.103. Årets resultat efter skat er 7.474 tkr., hvorefter egenkapitalen udgør 267.792 tkr. og balancesummen 335.253 tkr.

Det reducerede resultat efter skat i forhold til sidste år skyldes primært et fald i afkastet fra porteføljeværdipapirerne i forhold til 2009. Årets resultat be-

tragtes derfor som tilfredsstillende, og der henvises til kommentarerne for de enkelte selskaber nedenfor.

#### **Året 2010, Viby El-værk A.m.b.a.**

Det vigende aktivitetsniveau, især inden for byggebranchen og en hård konkurrence på priser, har også været markedsbetingelserne for vores el-installationsforretning i 2010.

Den fastlagte forretningsstrategi med udvikling af kompetencer og opbygning af nichemarkeder er videreført i 2010. Det skal i denne forbindelse fremhæves, at denne fokusering på nye opgaver ikke medfører, at andelshaverne som kernekunder ikke fortsat vil have en meget høj prioritet.

En spirende vækst, især inden for privatforbruget og bygningssegmentet, har medført, at antallet af timelønnede medarbejdere er steget hen over året. Antallet af medarbejdere var ved udgangen af 2010 på 50 timelønnede medarbejdere mod 39 på samme tidspunkt i 2009.

Viby El-værk A.m.b.a. har også i 2010 haft ansvaret over for Aarhus Kommune for levering af gadelys i Viby Net A/S' netområde.

Da dette samarbejde fortsætter i 2011, modtager Viby El-værk A.m.b.a. også gerne i 2011 henvendelser om uregelmæssigheder i gadebelysningen via: [www.vibyelvaerk.dk](http://www.vibyelvaerk.dk), [ve@vibyelvaerk.dk](mailto:ve@vibyelvaerk.dk) eller på telefon 86 14 10 11.



Salgsudstillingens konkurrencesituation er yderligere skærpet i 2010 gennem en hård priskonkurrence, primært på segmentet hårde hvidevarer.

Salget af belysningsprodukter er også påvirket af lavkonjunkturen, da vores udvalg primært har været design- og mærkevarer. Belysningsafdelingen har fået ny indretning samt et sortiment, der nu også kan tilbyde produkter i det lavere prisområde samt nye produkter inden for LED-belysning.

Viby El-værk A.m.b.a.'s webshop har i 2010 fået et nyt design samt en ny platform. Disse tiltag har bevirket et væsentligt øget salg i forhold til internetsalget i 2009.

Bølgen af indbrud på hovedkontoret på Skanderborgvej 180 i 2008 og 2009 er stoppet i 2010. Baggrunden for denne udvikling kan måske tilskrives de omfattende tyverisikringsanlæg, som nu er installeret i bygningen.

De afsluttende bygningsarbejder i forbindelse med nybygnings- og renoveringsprojektet på Skanderborgvej 180 er gennemført således, at der i 2011 ikke vil blive afholdt væsentlige yderligere omkostninger til projektet.

### **Året 2010, Viby Net A/S**

Energimyndighederne har igen i 2010 pålagt Viby Net A/S yderligere effektiviseringskrav og Viby Net A/S har igen i 2010 været et af de absolut billigste elnetselskaber i Danmark. Dette paradoks mellem krav om yderligere effektivisering med baggrund i benchmarking mellem el-netselskaberne, sammenholdt med yderst lave priser, løses måske i den nærmeste fremtid, da modellen for måling af effektivitet vil blive revideret. Viby Net A/S reviderer ikke sine priser, men fastholder dem på det samme lave niveau, som de foregående fem år.

Den udmeldte model for anvendelse af provenuet fra salget af Elsamaktierne indgår fortsat i fastlæggelsen af Viby Net A/S' takster.

Et element i det fremtidige forsyningsnet, SmartGrid, vil være fjernaflæste målere, som udover afregning også kan modtage og behandle informationer om varierende takster hen over døgnet. Viby Net A/S har løbende installeret disse målere i de seneste år, for gennem denne investering at være på forkant med de kommende krav til elnetselskabernes ydelser. På nuværende tidspunkt er ca. 60 % af forbruget i Viby Net A/S' netområde afregnet gennem fjernaflæste målere.

I henhold til vedtægternes § 9.3 om valg af forbrugerrepræsentanter blev der ved annoncering den 3. marts 2010 i dagspressen indkaldt til forbrugermøde i Viby Net A/S den 31. marts 2010. Da der ikke, inden opstillingsfristens udløb den 17. marts 2010, var opstillet yderligere kandidater end de forbrugerrepræsentanter, som Viby Net A/S havde tilsagn fra om besættelse af bestyrelses- og suppleantposter, blev forbruger-

mødet aflyst gennem annoncering i dagspressen.

Som Viby El-værk A.m.b.a.'s repræsentanter i bestyrelsen er valgt Leif Frandsen, Flemming Mortensen og Claus Ørnbjerg Christensen.

Som forbrugerrepræsentanter er valgt Ove Gamborg, Gunnar Kjærgaard, Poul Ankersen og Rolf Nielsen.

På bestyrelsens konstituerende møde den 22. april 2010 blev Leif Frandsen genvalgt som formand og Flemming Mortensen som næstformand.

Der er i regnskabsåret 2010 distribueret 112.008 MWh mod 109.919 MWh i 2009. Med et salg på 107.794 MWh har tabet i ledningsnettet været på 3,76 %. Tabsprocenten i de seneste fire år har i gennemsnit været på 2,92 %.

Omsætningsstigningen, som har været på 2089 MWh, svarende til 1,9 %, har primært baggrund i et koldt forår og en hård vinter allerede i november og december. Finanskrisen har kun i mindre omfang påvirket forbruget.

På de højere spændingsniveauer har der i 2010 ikke været driftsforstyrrelser, som har medført afbrydelser i forsyningen til Viby Net A/S' forbrugere. Syv fejl i 10 kV højspændingsnettet har derimod medført afbrydelse af forsyningen til i alt 3.723 forbrugere, svarende til 33,3 % af det samlede antal forbrugere i net-/forsyningsområdet. Det forholdsvis store antal fejl har primært baggrund i en kabelstrækning, som er placeret i et aggressivt "kemisk" miljø.

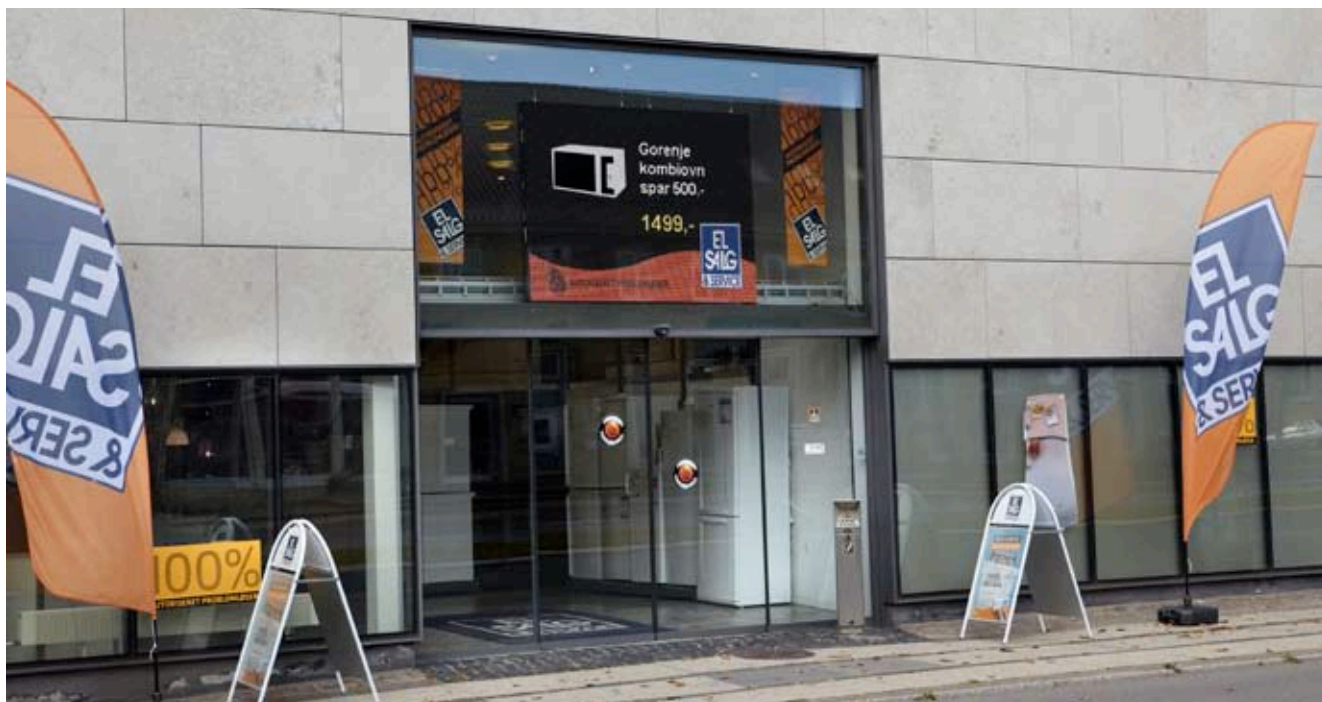
I lavspændingsnettet har der været 19 fejl og planlagte afbrydelser, som har berørt 267 forbrugere, svarende til 2,4 % af det samlede antal forbrugere. Viby Net A/S' afbrudsstatistik har gennem årene endnu ikke givet anledning til bemærkninger fra energimyndighederne.

Viby El-værk A.m.b.a. har igen i år vedligeholdt forbrugernes stikledninger i Viby Net A/S' forsyningsområde. Der har kun været få driftsforstyrrelser i denne del af forsyningsnettet.

Viby Net A/S' forsynings sikkerhed er på denne baggrund fortsat på et meget højt niveau.

Omfanget af nye tilslutninger og udvidelser af eksisterende installationer har været væsentligt større end forventet, hvilket afspejles i regnskabet, hvor tilslutningsbidraget er 100 % større end budgetteret.

Forsyningsnettet er udvidet med 1 stk. 10/0,4 kV transformestation, 0,1 km højspændingskabel og 0,73 km lavspændingskabel.



Indgangsparti til salgsudstillingen med LED-skærm

I forbindelse med levetidsforlængelsen af forsyningsanlægget er der foretaget reinvestering i højspændingsanlæg, i en 10/0,4 kV station og en lang række kabelskabe i lavspændingsanlægget.

En af Viby Net A/S' opgaver er at varetage forsyning af el til de forbrugere, som ikke ønsker selv at vælge en elleverandør. Denne opgave varetages på nuværende tidspunkt af Lokalenergi Forsyning A/S, hvor Viby Net A/S har en ejerandel på 11,50 % efter salg af 0,25 % af aktierne til Brabrand Elselskab. De øvrige ejere af Lokalenergi Forsyning A/S er Østjysk Energi, Galten Elværk og Brabrand Elselskab.

Såfremt en forbruger ønsker en individuel aftale om køb af el, kan tilbud indhentes, eksempelvis via internettet.

Der pågår fortsat forhandlinger omkring salget af Midtjyske Net A/S' 150 kV net til det statslige selskab Energinet.dk. Viby Net A/S deltager i denne forhandling gennem sin brancheorganisation, Dansk Energi-Net. Viby Net A/S har på nuværende tidspunkt intet ønske om at afhænde sine ejerandele i 150 kV nettet. Der er modtaget udbytte fra selskabet.

Energimyndighedernes krav til Viby Net A/S' energisparearbejde for 2010 var dokumenterede besparelser på 2.564 MWh, hvilket er en fordobling i forhold til kravet i 2009. Målet er dog realiseret gennem en aftale med Lokalenergi Handel A/S og indberettet til energimyndighederne.

Viby Net A/S har, med baggrund i energimyndig-

hedernes nye krav til elselskaberne om gennemførelse af energispareprojekter, indgået en ny aftale med Lokalenergi Handel A/S omkring udførelsen af denne opgave. Den nye aftale medfører i øvrigt, at det gode samarbejde mellem Østjysk Energi, Galten Elværk og Brabrand Elselskab fortsætter, også på dette område.

#### Året 2010, Viby Vind ApS

Produktionen fra selskabets vindmølle i Tyskland har været utilfredsstillende med en produktion på 2.840 MWh mod en forventet produktion på 3.380 MWh, svarende til den produktion, som indgik i salgsprospektet for møllen. Da vindmøllen har haft yderst få driftsstop, er det udelukkende et usædvanligt dårligt vindår, som er årsagen til den lave produktion.

I driftsåret har møllen fået monteret nye vinger, som erstatter den vingetype, som har været behæftet med fejl og været årsag til mange driftsstop i vindmølleparken. Udskiftningen af vingerne er gennemført af vindmølleleverandøren Nordex uden omkostninger for Viby Vind ApS.

Med baggrund i de mange driftsstop er der udarbejdet en opgørelse over driftstabene i driftsårene 2 og 3 for møllernes drift samt en opgørelse over følgeudgifterne. Opgørelserne udviser et samlet krav på € 1.361.446 efter den foreløbige erstatning fra mølleleverandøren Nordex på € 811.709.

Nordex har afvist kravet. På denne baggrund har alle vindmølleejere i parken udtaget stævning ved tysk ret. Viby Vind ApS' andel af kravet er på € 172.339.



Bondön, Viby El-værk A.m.b.a's 2,5 MWh vindmølle er markeret

### Året 2010, Viby Vind Bondön ApS

Den svenske vindmølle på øen Bondön har i 2010 haft en produktion på 4.334 MWh, hvilket er ca. 96 % af den budgetterede årsproduktion på 4.500 MWh.

Årsagen til den manglende produktion skal især findes i, at der har været en række tekniske udfald i møllen i perioder med gunstige vindforhold. Disse tekniske problemer skulle nu være afhjulpnet, men samtidig har det generelt også været et år med knap så meget vind, som de teoretiske vindstudier forudsagde.

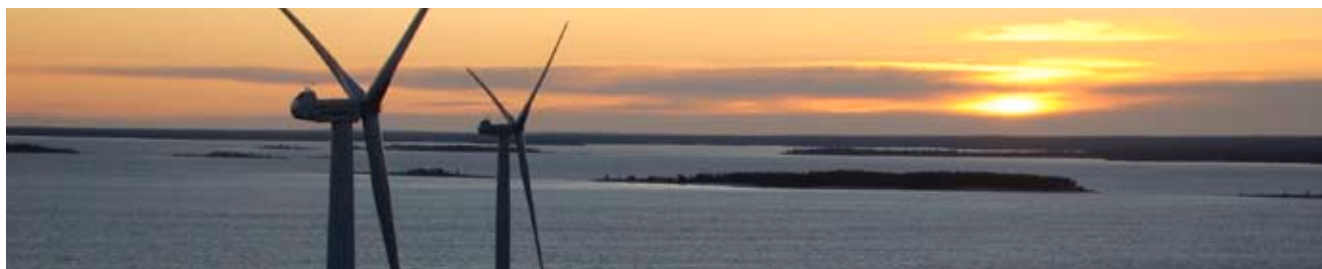
Danmarks Vindmølleforening har i løbet af året medvirket til en garantigennemgang af samtlige møller i parken, og der udestår endnu en række punkter, der nærmere

skal drøftes med leverandøren i den kommende tid.

I lighed med tidligere år varetages den daglige tekniske drift gennem selskabet Bondön AB, og der er i 2010 indgået en fornyet aftale om den tekniske administration med henblik på at optimere driften yderligere i vindmølleparken.

### Året 2010, LED Display Denmark A/S

LED Display Denmark A/S opnåede i 2010 ikke det forventede salg, idet investeringslysten hos virksomhederne som følge af stagnerende konjunkturer, endnu ikke har udmøntet sig i den optur, mange har forudset vil komme i de kommende år.



LED-teknologien udvikles kontinuerligt, og i lyset af et stigende fokus på energiforbruget samt et mere udbredt marked for digitale storskærme med dynamisk skiltning, er det fortsat forventningen, at markedet modnes og gradvist udvides.

Organisatorisk er den eksterne salgsorganisation reduceret, og der er fokus på styrkelsen af den interne salgsfunktion, ligesom der er et intensiveret samarbejde med en kollega i branchen omkring både udlejning og salg af skærme.

Viby El-værk A.m.b.a.'s bestyrelsesrepræsentanter i LED Display Denmark A/S er Leif Frandsen, Flemming Mortensen og Claus Ørnbjerg Christensen.



## Fremtiden

I en tid, hvor der er stort fokus på etablering af vedvarende energikilder og besparelser på energiforbruget såvel nationalt som internationalt, er det for Viby El-værk A.m.b.a. stadig et vigtigt fokusområde, at selskabets andelshavere og lokale forbrugere fortsat får nogle af landets laveste priser på el. Samtidig vil der blive investeret betydelige kræfter i at sikre den høje forsyningsikkerhed og stabile levering af el i vores forsyningsområde. Disse er vores fornemste opgaver og baggrunden for selskabets eksistensberettigelse.

I takt med energimyndighedernes stigende krav til elselskaberne vil Viby El-værk A.m.b.a. også i de kommende år udbygge og styrke samarbejdet med vores lokale samarbejdspartnere i Lokalenergi-regi.

Der er i løbet af 2011 planlagt et generationsskifte i ledelsen af Viby El-værk A.m.b.a., og bestyrelsen har allerede tilkendegivet, at dette ikke vil medføre ændringer i den fastlagte strategi.

På baggrund af den fastlagte strategi og forventningerne til den generelle samfundsudvikling vil Viby El-værk A.m.b.a. som koncern også i 2011 stå stærkt i lokalområdet som en aktiv medspiller inden for alle vores forretningsområder.

Der er ikke indtruffet betydningsfulde hændelser efter regnskabsårets afslutning, som kan have indflydelse på bedømmelsen af selskabets økonomiske stilling pr. 31. december 2010.

## Resultatdisponering

Årets resultat på 7.474 tkr. foreslås disponeret således:

Reserve for nettoopskrivning efter den indre værdis metode  
Overført resultat

	tkr.
Viby El-værk A.m.b.a.	12.406
	<u>-4.932</u>
	<u>7.474</u>

## Årsregnskab 1. januar - 31. december 2010

Årsrapporten for 2010 er udarbejdet i henhold til årsregnskabslovens bestemmelse for en mellemstor klasse C virksomhed med de tilpasninger, der følger af, at dele af koncernen er omfattet af lov om elforsyning.

Koncernen omfatter moderselskabet Viby El-værk A.m.b.a. og de 100 % ejede datterselskaber Viby Net A/S, Viby Vind ApS, Viby Vind Bondön ApS samt det 66,67 % ejede LED Display Denmark A/S. Lokalenergi Handel A/S indgår ikke i koncernregnskabet.

### Generelt om indregning og måling

Aktiver indregnes i balancen, når det er sandsynligt, at fremtidige økonomiske fordele vil tilflyde selskabet, og aktivets værdi kan måles pålideligt.

Forpligtelser indregnes i balancen, når det er sandsynligt, at fremtidige økonomiske fordele vil fragå selskabet, og forpligtelsens værdi kan måles pålideligt.

Ved første indregning måles aktiver og forpligtelser til kostpris. Efterfølgende måles aktiver og forpligtelser som beskrevet for hver enkel regnskabspost nedenfor.

Visse finansielle aktiver og forpligtelser måles til amortiseret kostpris, hvorved der indregnes en konstant effektiv rente over løbetiden. Amortiseret kostpris opgøres som oprindelig kostpris med fradrag af eventuelle afdrag og tillæg/fradrag af den akkumulerede amortisering af forskellen mellem kostpris og nominelt beløb.

Ved indregning og måling tages hensyn til gevinster, tab og risici, der fremkommer, inden årsrapporten aflægges, og som be- eller afkræfter forhold, der eksisterede på balancedagen.

Indtægter indregnes i resultatopgørelsen i takt med, at de indtjenes, herunder indregnes værdireguleringer af finansielle aktiver og forpligtelser, der måles til dagsværdi eller amortiseret kostpris. Endvidere indregnes omkostninger, der er afholdt for at opnå årets indtjening, herunder afskrivninger, nedskrivninger og hensatte forpligtelser samt tilbageførsler som følge af ændrede regnskabsmæssige skøn af beløb, der tidligere har været indregnet i resultatopgørelsen.

### Koncernen

Koncernen omfatter moderselskabet Viby El-værk A.m.b.a. samt datterselskaber.

Koncernregnskabet udarbejdes på grundlag af regnskaber for Viby El-værk A.m.b.a. og dattervirksomhederne ved sammenlægning af regnskabsposter af ensartet karakter for de konsoliderede virksomheder. Ved konsolideringen foretages eliminering af interne indtægter og omkostninger, interne mellemværender samt udligning af interne kapitalandele.

Aktiviteterne i datterselskaberne Viby Vind ApS og Viby Vind Bondön ApS indregnes efter slutkursmetoden, da selskabernes aktiviteter betragtes som selvstændige udenlandske enheder.

De regnskaber, der anvendes til brug for konsolideringen, udarbejdes i overensstemmelse med koncernens regnskabspraksis eller i henhold til lovgivningen for det pågældende selskab.

### Minoritetsinteresser

Viby El-værk A.m.b.a. ejer 66,7 % af LED Display Denmark A/S, hvorfor selskabet betragtes som et datterselskab, hvori der indgår minoritetsinteresser.

I koncernregnskabet indregnes dattervirksomhedernes regnskabsposter med 100 %. Minoritetsinteressernes forholdsmæssige andel af dattervirksomhedens resultat og egenkapital reguleres årligt og indregnes i særskilte poster under resultatopgørelse og balance.

### Selskabsskat

Årets skat, der består af årets aktuelle skat og forskydning i udskudt skat, indregnes i resultatopgørelsen med den del, der kan henføres til årets resultat.

Udskudte skatteaktiver, herunder skatteværdien af fremførselsberettigede skattemæssige underskud, indregnes til den værdi, hvortil de forventes at blive anvendt.

### Materielle anlægsaktiver

Materielle anlægsaktiver er opgjort til anskaffelsespriser med fradrag af akkumulerede afskrivninger. Afskrivninger på anskaffelsværdien, korrigeret for scrapværdier, foretages lineært over aktivernes forventede brugstid.

De forventede brugstider er:

Grunde og bygninger	50 år	scrapværdi 25.000 tkr.
Infrastruktur anlæg	40 - 50 år	
Vindmøller	20 år	
Andre anlæg (edb, vogne, inventar, el-målere m.v.)	3-40 år	

Infrastruktur anlæg består af distributionsnet og transformatorstationer m.v. og svarer til den skattemæssige definition. Målere og andre aktiver med kortere afskrivningsperiode er således fremover medtaget som andre anlæg.

Fortjenester og tab ved salg af materielle anlægsaktiver indregnes i resultatopgørelsen under afskrivninger.

### Værdiforringelse af aktiver

Den regnskabsmæssige værdi af anlægsaktiver samt kapitalandele i dattervirksomheder og associerede virksomheder vurderes årligt for indikationer på værdiforringelse, ud over det, som udtrykkes ved afskrivning.

Foreligger der indikationer på værdiforringelse foretages nedskrivningstest af hvert enkelt aktiv henholdsvis gruppe af aktiver. Der foretages nedskrivning til genindvindingsværdien, hvis denne er lavere end den regnskabsmæssige værdi.

### Finansielle anlægsaktiver

Andre kapitalandele omfatter aktier og andre ejerandele i fællesejede virksomheder i elsektoren, hvor den samlede ejerandel udgør mindre end 20 %. Disse ejerandele måles som udgangspunkt til dagsværdi.

### Børsnoterede aktier og obligationer m.v.

Børsnoterede aktier og obligationer m.v. i porteføljepleje, indregnet under anlægsaktiver, er optaget til kursværdi pr. 31. december 2010.

### Varebeholdning

Varebeholdninger er værdiansat til anskaffelsespris, medmindre nettorealiseringsværdien er lavere.

### Tilgodehavender

Tilgodehavender måles til amortiseret kostpris. Der foretages nedskrivning til imødegåelse af tab, hvor der vurderes at være indtruffet en objektiv indikation på, at et tilgodehavende eller en portefølje af tilgodehavender er værdiforringet. Hvis der foreligger en objektiv indikation på, at et individuelt tilgodehavende er værdiforringet, foretages nedskrivning på individuelt niveau.

Tilgodehavender, hvorpå der ikke foreligger en objektiv indikation på værdiforringelse på individuelt niveau, vurderes på porteføljeniveau for objektiv indikation for værdiforringelse. Porteføljerne baseres primært på debitorernes hjemsted og kreditvurdering i overensstemmelse med selskabets og koncernens kreditrisikostyringspolitik. De objektive indikatorer, som anvendes for porteføljer, er fastsat baseret på historiske tabserfaringer.

Nedskrivninger opgøres som forskellen mellem den regnskabsmæssige værdi af tilgodehavender og nutidsværdien af de forventede pengestrømme, herunder realiseringsværdi af eventuelle modtagne sikkerhedsstillelser. Som diskonteringsrentesats anvendes den effektive rente for det enkelte tilgodehavende eller portefølje.

### Igangværende arbejder

Produktionskriteriet anvendes som indtægtskriterium for entreprisekontrakter, idet disse normalt afvikles over flere regnskabsår. Avance eller tab herved resultatføres forholdsmæssigt i takt med, at produktionen udføres, hvorved nettoomsætningen svarer til salgsværdien af årets udførte arbejder.

Forventede tab på entreprisekontrakter udgiftsføres under vareforbrug. Acontofaktureringer fratrækkes i aktivposten.

### Gældsforpligtelser

Finansielle gældsforpligtelser indregnes ved lånoptagelse til det modtagne provenu efter fradrag af afholdte transaktionsomkostninger. I efterfølgende perioder måles de finansielle forpligtelser til amortiseret kostpris.

I finansielle forpligtelser indregnes tillige den kapitaliserede restleasingforpligtelse på finansielle leasingkontrakter.

Øvrige gældsforpligtelser måles til nettorealiseringsværdi.

### Nøgletal

Nøgletal er udarbejdet i overensstemmelse med Den Danske Finansanalytikerforenings "Anbefalinger og Nøgletal 2010".

De i hoved- og nøgletaloversigten anførte nøgletal er beregnet således:

### Overskudsgrad:

$$\frac{\text{Resultat af primær drift} \times 100}{\text{Nettoomsætning}}$$

### Afkast af den investerede kapital:

$$\frac{\text{Resultat af primær drift} \times 100}{\text{Gennemsnitlig investeret kapital}}$$

### Investeret kapital:

Driftsmæssige immaterielle og materielle anlægsaktiver samt nettoarbejdskapital

### Bruttomargin:

$$\frac{\text{Bruttoresultat} \times 100}{\text{Nettoomsætning}}$$

### Soliditetsgrad:

$$\frac{\text{Egenkapital, ultimo} \times 100}{\text{Passiver i alt, ultimo}}$$

### Egenkapitalforrentning:

$$\frac{\text{Ordinært resultat efter skat} \times 100}{\text{Gennemsnitlig egenkapital}}$$

tkr.	Note	Koncern 2010	Koncern 2009	Viby Elværk 2010	Viby Elværk 2009
Nettoomsætning		79.935	85.796	46.395	48.881
Ændring i lagre af færdigvarer og hjælpematerialer		-270	-577	-270	-577
Andre driftsindtægter		3.216	2.730	1.626	1.342
Omkostninger til færdigvarer og hjælpematerialer		-36.279	-42.351	-18.662	-20.703
Andre eksterne omkostninger		-7.486	-6.763	-3.940	-3.629
<b>Bruttofortjeneste</b>		<b>39.116</b>	<b>38.835</b>	<b>25.149</b>	<b>25.314</b>
Personaleomkostninger	1	-29.470	-27.357	-25.048	-22.509
Af- og nedskrivninger	7	-5.265	-5.195	-907	-752
Andre driftsomkostninger		-7.682	-7.386	-3.873	-3.697
<b>Resultat af primær drift</b>		<b>-3.301</b>	<b>-1.103</b>	<b>-4.679</b>	<b>-1.644</b>
Indtægter af kapitalandele i dattervirksomheder	2	0	0	12.406	19.108
Indtægter af andre kapitalandele	6	994	763	-377	244
Andre finansielle indtægter	3	16.437	21.824	1.415	1.481
Andre finansielle omkostninger	4	-4.976	-1.519	-1.291	-1.504
<b>Resultat før skat</b>		<b>9.154</b>	<b>19.965</b>	<b>7.474</b>	<b>17.685</b>
Skat af ordinært resultat		-1.826	-2.394	0	0
<b>Årets resultat</b>		<b>7.328</b>	<b>17.571</b>	<b>7.474</b>	<b>17.685</b>
Minoritetsinteressers andel af dattervirksomhedernes resultat		146	114	-	-
<b>Årets resultat</b>		<b>7.474</b>	<b>17.685</b>	<b>7.474</b>	<b>17.685</b>
<b>Forslag til resultatdisponering:</b>					
Reserve for nettoopskrivning efter den indre værdis metode				12.406	19.108
Overført resultat				-4.932	-1.423
				<u>7.474</u>	<u>17.685</u>

tkr.	Note	Koncern 2010	Koncern 2009	Viby El-værk 2010	Viby El-værk 2009
<b>AKTIVER</b>					
<b>Anlægsaktiver</b>	7				
<b>Materielle anlægsaktiver</b>					
Grunde og bygninger		37.350	37.559	37.350	37.559
Infrastruktur anlæg		40.291	39.205	0	0
Vindmølle		34.459	36.453	0	0
Andre anlæg		7.787	6.622	3.133	2.729
Ombygning m.v. under opførelse		32	0	32	0
		<u>119.919</u>	<u>119.839</u>	<u>40.515</u>	<u>40.288</u>
<b>Finansielle anlægsaktiver</b>					
Kapitalandel i dattervirksomheder	2	-	-	208.170	205.732
Andre kapitalandele	6	28.609	28.125	4.690	5.007
Børsnoterede aktier og obligationer m.v.		139.865	136.943	0	0
		<u>168.474</u>	<u>165.068</u>	<u>212.860</u>	<u>210.739</u>
<b>Anlægsaktiver i alt</b>		<u>288.393</u>	<u>284.907</u>	<u>253.375</u>	<u>251.027</u>
<b>Omsætningsaktiver</b>					
<b>Varebeholdninger</b>					
Råvarer og hjælpematerialer		2.091	2.465	2.091	2.465
Fremstillede varer og handelsvarer		2.403	2.415	2.122	2.018
		<u>4.494</u>	<u>4.880</u>	<u>4.213</u>	<u>4.483</u>
<b>Tilgodehavender</b>					
Tilgodehavender fra salg og tjenesteydelser		33.093	26.206	14.313	8.022
Igangværende arbejder for fremmed regning		741	660	741	660
Tilgodehavende hos tilknyttede virksomheder		0	0	38.895	39.045
Tilgodehavende selskabsskat		1.857	217	0	0
Andre tilgodehavender		1.745	3.092	565	977
		<u>37.436</u>	<u>30.175</u>	<u>54.514</u>	<u>48.704</u>
<b>Likvide beholdninger</b>		4.930	9.592	171	48
<b>Omsætningsaktiver i alt</b>		<u>46.860</u>	<u>44.647</u>	<u>58.898</u>	<u>53.235</u>
<b>AKTIVER I ALT</b>		<u>335.253</u>	<u>329.554</u>	<u>312.273</u>	<u>304.262</u>

tkr.	Note	Koncern 2010	Koncern 2009	Viby El-værk 2010	Viby El-værk 2009
<b>PASSIVER</b>					
<b>Egenkapital</b>					
	8	41.388	41.388	41.388	41.388
Opskrivningshenlæggelser		0	0	175.277	162.871
Nettoopskrivning efter den indre værdis metode		<u>226.404</u>	<u>218.891</u>	<u>51.127</u>	<u>56.020</u>
Overført resultat					
<b>Egenkapital i alt</b>		<u>267.792</u>	<u>260.279</u>	<u>267.792</u>	<u>260.279</u>
<b>Minoritetsinteresser</b>					
		<u>723</u>	<u>869</u>	<u>0</u>	<u>0</u>
<b>Hensættelse til udskudt skat</b>					
		<u>5.518</u>	<u>5.321</u>	<u>0</u>	<u>0</u>
<b>Langfristede gældsforpligtelser</b>					
	5				
Kreditinstitutter		<u>31.940</u>	<u>33.969</u>	<u>31.940</u>	<u>33.969</u>
		<u>31.940</u>	<u>33.969</u>	<u>31.940</u>	<u>33.969</u>
<b>Kortfristede gældsforpligtelser</b>					
	6				
Kortfristet del af langfristet gæld		2.105	2.146	2.105	2.146
Kreditinstitutter		2.316	520	1.861	520
Leverandørgæld		9.883	8.419	3.457	1.757
Skyldig selskabsskat		0	2.145	0	0
Skyldig moms		3.721	1.751	1.142	703
Skyldig energif afgift		6.831	7.568	0	0
Skyldig energispareafgift		686	983	0	0
Gæld til tilknyttede virksomheder		218	0	635	320
Anden gæld		<u>3.520</u>	<u>5.584</u>	<u>3.341</u>	<u>4.568</u>
		<u>29.280</u>	<u>29.116</u>	<u>12.541</u>	<u>10.014</u>
<b>Gæld i alt</b>		<u>61.220</u>	<u>63.085</u>	<u>44.481</u>	<u>43.983</u>
<b>PASSIVER I ALT</b>					
		<u>335.253</u>	<u>329.554</u>	<u>312.273</u>	<u>304.262</u>
<b>Sikkerhedsstillelser</b>					
	9				
<b>Eventualforpligtelser</b>	9				

# NOTER TIL ÅRSREGNSKABET

tkr.	Koncern 2010	Koncern 2009	Viby El-værk 2010	Viby El-værk 2009
<b>1 Personaleomkostninger</b>				
Gager og lønninger	25.970	24.342	22.059	19.980
Pensioner	2.959	2.553	2.402	2.175
Andre omkostninger til social sikring m.v.	541	462	587	354
	<u>29.470</u>	<u>27.357</u>	<u>25.048</u>	<u>22.509</u>
Gennemsnitligt antal medarbejdere	<u>72</u>	<u>67</u>	<u>67</u>	<u>62</u>

## 2 Kapitalandele i dattervirksomheder

tkr.	Viby El-værks andel				
Navn og hjemsted	Ejerandel	Selskabskapital	Egenkapital	Resultat efter skat	Egenkapital
Viby Net A/S, Viby	100 %	10.000	206	13.155	204.087
Viby Vind ApS, Viby	100 %	1.000	1.573	-121	1.573
Viby Vind Kompl. ApS, Viby	100 %	125	156	46	156
LED Display Denmark A/S, Viby	66,7 %	3.000	2.167	-292	1.445
Viby Vind Bondön ApS, Viby	100 %	125	909	-382	909
				<u>12.406</u>	<u>208.170</u>

tkr.	Koncern 2010	Koncern 2009	Viby El-værk 2010	Viby El-værk 2009
<b>3 Finansielle indtægter</b>				
Portefølje – aktier og obligationer m.v.	12.860	19.454	0	0
Renter koncerninterne	0	0	1.393	1.291
Øvrige finansielle indtægter m.v.	3.577	2.370	22	190
	<u>16.437</u>	<u>21.824</u>	<u>1.415</u>	<u>1.481</u>
<b>4 Finansielle omkostninger</b>				
Realkreditinstitutter m.v.	1.293	1.519	1.291	1.504
Øvrige finansielle omkostninger og valutakursreguleringer	3.683	0	0	0
	<u>4.976</u>	<u>1.519</u>	<u>1.291</u>	<u>1.504</u>

## 5 Gældsforpligtelser

tkr.	Gæld i alt 31.12.2010	Afdrag første år	Rest- gæld eft. 5 år
Realkreditinstitutter	34.045	2.105	9.389

## 6 Andre kapitalandele

tkr.	Koncernens andel			Værdi- regule- ringer
	Ejerandel	31/12 2010	31/12 2009	
Lokalenergi Forsyning A/S	11,50 %	5.070	4.380	691
Midtjyske Net A/S	2,38 %	18.628	18.390	317
Midtjyske Net A/S, udbytte 2010		0	0	570
Delpro A/S	0,79 %	221	428	-207
		<u>23.919</u>	<u>23.118</u>	<u>1.371</u>
Elsalg A/S	1,45 %	614	515	99
Lokalenergi Handel A/S	11,50 %	3.876	4.492	-476
HÅB A/S	10,00 %	200	0	0
		<u>4.690</u>	<u>5.007</u>	<u>-377</u>
		<u>28.609</u>	<u>28.125</u>	<u>994</u>

## 7 Materielle anlægsaktiver

tkr.	Koncern					I alt
	Grunde og byg- ninger	Infra- struktur- anlæg	Vind- møller	Andre anlæg	Ombyg- ning m.v. u. op- førelse	
Kostpris 1. januar 2010	39.297	60.825	40.210	16.829	0	157.161
Årets tilgang	0	2.881	0	2.672	32	5.585
Årets afgang	0	0	0	-238	0	-238
Overført	0	0	0	0	0	0
Kostpris 31. december 2010	<u>39.297</u>	<u>63.706</u>	<u>40.210</u>	<u>19.263</u>	<u>32</u>	<u>162.508</u>
Afskrivninger						
1. januar 2010	1.782	21.620	3.757	10.165	0	37.324
Årets afskrivninger	165	1.795	1.994	1.372	0	5.326
Afskrivning v. afgang	0	0	0	-61	0	-61
Afskrivninger 31. december 2010	<u>1.947</u>	<u>23.415</u>	<u>5.751</u>	<u>11.476</u>	<u>0</u>	<u>42.589</u>
<b>Regnskabsmæssig værdi 31. december 2010</b>	<u>37.350</u>	<u>40.291</u>	<u>34.459</u>	<u>7.787</u>	<u>32</u>	<u>119.919</u>
<b>Regnskabsmæssig værdi 31. december 2009</b>	<u>37.559</u>	<u>39.205</u>	<u>36.453</u>	<u>6.622</u>	<u>0</u>	<u>119.839</u>
Afskrives over	<u>50 år</u>	<u>40-50 år</u>	<u>20 år</u>	<u>3-40 år</u>	<u>-</u>	

## 8 Egenkapital

tkr.	Koncern 2010	Koncern 2009	Viby El-værk 2010	Viby El-værk 2009
<b>Opskrivningshenlæggelser</b>	<u>41.388</u>	<u>41.388</u>	<u>41.388</u>	<u>41.388</u>
<b>Reserve for nettoopskrivning efter den indre værdis metode</b>				
Reserve pr. 1. januar	-	-	162.871	143.763
Overført i året	-	-	12.406	19.108
Reserve 31. december	-	-	<u>175.277</u>	<u>162.871</u>
<b>Overført resultat</b>				
Overført resultat pr. 1. januar	218.891	201.206	56.020	57.443
Valuakursregulering m.v	39	0	39	0
Overført resultat i året	<u>7.474</u>	<u>17.685</u>	<u>-4.932</u>	<u>-1.423</u>
Overført resultat 31. december	<u>226.404</u>	<u>218.891</u>	<u>51.127</u>	<u>56.020</u>
<b>Egenkapital i alt</b>	<u>267.792</u>	<u>260.279</u>	<u>267.792</u>	<u>260.279</u>

## 9 Sikkerhedsstillelser og eventualforpligtelser

Til sikkerhed for gæld til realkreditinstitut, 13.000 tkr., er der givet pant i grunde og bygninger, hvis regnskabsmæssige værdi pr. 31. december 2010 udgør 37.394 tkr.

Der er stillet garanti på 9 mio. kr. over for Lokalenergi Handel A/S' køb af el hos Nordjysk El-handel A/S.

Der er stillet arbejdsgarantier på i alt 1,8 mio. kr. pr. 31. december 2010.

Leasingforpligtelser vedrørende vogne overstiger ikke 2,8 mio. kr.

Der er indgået aftale om køb af el til levering i 2009-2012 i forbindelse med aftale om gadelys med Århus kommune.

Der er indgået aftaler om salg af el samt grønne certifikater vedrørende vindmøllen i Sverige for årene 2009-2012.

Selskabet har ingen eventualforpligtelser.

## FORDELING AF SALG

		05	06	07	08	09	10
B-forbrugere	Antal	75	75	75	77	79	80
C-forbrugere	Antal	12.619	12.989	13.113	13.547	13.699	13.717
Købt elektricitet	MWh	107.614	108.653	107.872	110.169	109.919	112.009
Solgt til forbrugere	MWh	105.965	105.761	105.105	107.775	106.449	107.794
Tab	MWh	2.148	2.892	2.767	2.394	3.470	4.215
Tab	%	1,53	2,66	2,57	2,17	3,16	3,75
Solgt til B-forbrugere	MWh	46.698	46.963	44.700	45.524	43.231	42.696
Solgt til C-forbrugere	MWh	59.267	58.798	60.401	62.250	63.218	65.098
Andelshavere	Antal	3.610	3.669	3.789	3.715	3.711	3.726
Vindproduktion	MWh	-	1.597	3.270	1.701	6.868	7.175

## ANLÆG

		05	06	07	08	09	10
<b>Primære højspændingsanlæg</b>							
Spænding	kV	60	60	60	60	60	60
Kabel	Km	4	4	4	4	4	4
60 kV stationer *	antal	3	3	3	3	3	3
60 kV transformere	antal	6	6	6	6	6	6
Transformernes ydeevne	MVA	96	96	96	96	96	96
* (Frichsvej ejes sammen med NRGi, andel 15%)							
<b>Sekundære højspændingsanlæg</b>							
Spænding	kV	10	10	10	10	10	10
Kabel	Km	73	73	74	74	74	74
Transformerstationer	antal	115	117	119	120	121	122
Transformere	antal	131	133	135	136	138	139
Transformernes ydeevne	kVA	81.060	82.090	83.520	84.320	85.320	86.350
<b>Lavspændingsnet</b>							
Kabel	Km	171	173	176	178	180	181
Luftledning	Km	1	1	1	1	1	1
Målere	antal	10.101	10.394	10.567	10.979	11.140	11.222
<b>Produktionsanlæg</b>							
Vindmøller			1	1	1	2	2