



**Den udsendte beretning for
Viby El-værk A.m.b.a. & datterselskaber
Kalenderåret 2008**

Indholdsfortegnelse

Indholdsfortegnelse	2
Ledelsespåtegning	3
Den udsendte beretning	4
Året 2008, Viby El-værk A.m.b.a.	5
Året 2008, Viby Net A/S.....	6
Året 2008, Viby Vind ApS	8
Året 2008, LED Display Denmark A/S	9
Fremtiden	10
Sammenfatning og efterfølgende begivenheder	11



Ledelsespåtegning

Bestyrelse og direktion har dags dato aflagt årsrapporten for
Viby El-værk A.m.b.a. & datterselskaber for 2008.

Årsrapporten er aflagt i overensstemmelse med regnskabsloven.

Vi anser den valgte regnskabspraksis for hensigtsmæssig, således at årsrapporten giver et retvisende billede af koncernens og selskabets aktiver og passiver, finansielle stilling pr. 31. december 2008 samt resultatet af koncernens og selskabets aktiviteter og koncernens pengestrømme for regnskabsåret 1. januar - 31. december 2008.

Årsrapporten indstilles til generalforsamlingens godkendelse.

Viby J. den 11. februar 2009.

Direktion og økonomi:

Sven Heegaard
Direktør

Helene Alby Ravn
Kontorchef

Bestyrelse:

Leif Frandsen
Formand

Flemming Mortensen
Næstformand

Poul Ankersen

Ove Gamborg

Claus Ø. Christensen

Gunnar Kjærgaard

Rolf Nielsen

Den udsendte beretning



Den globale finanskriser har henover forretningsåret 2008 medført en tiltagende afmatning inden for alle sektorer i det danske erhvervsliv. Afmatningen har været af varierende styrke afhængig af branche og forretningsområde.

Denne udvikling er også afspejlet i driftsåret for koncernen Viby EI-værk A.m.b.a. På nogle få forretningsområder i form af en negativ vækst, mens andre områder har fastholdt en yderst tilfredsstillende udvikling gennem hele året.

På denne baggrund er den udviklingsstrategi, som blev fastlagt i 2007, blevet videreført i 2008 gennem opstart af følgende nye aktiviteter:

- En investering i ejendomsmarkedet gennem en renovering af den eksisterende bygning samt etablering af en penthouseetage på ejendommen Skanderborgvej 180. Med dette projekt kan Viby EI-værk A.m.b.a. opfylde Lokalenergiselskabernes behov for kontorlokaler samt udbygge vort samarbejde omkring mødelokale- og personalefaciliteter. Byggeriet forventes afsluttet den 1. september 2009.
- En deltagelse i etableringen af et nyt forretningsområde inden for LED teknologien med produktet digitale storskærme. Et eksempel på produktets anvendelse vil være en digital skiltning på Skanderborgvej 180's gavl ned mod Viby Torv til erstatning for den nuværende skiltning. Salgsaktiviteterne vil blive udført gennem et nystiftet selskab med navnet LED Display Denmark A/S. Viby EI-værk A.m.b.a. har en ejerandel i selskabet på 66,67%.
- I regi af salgsudstillingen er etableret en internetbutik. Internetbutikken kan besøges via www.vibyel.dk og www.vibyelvaerk.dk og vil dække det stigende ønske fra vores kunder om også at kunne handle med salgsudstillingen via internettet.

Finanskrisens negative påvirkning af koncernen Viby EI-værk A.m.b.a.'s finansielle aktiviteter har, i forhold til markedet, været moderat med baggrund i den valgte risikoprofil. Resultatet har medført, at modellen for anvendelsen af provenuet fra salget af Elsamaktierne er fastholdt i 2008 og i budgettet for 2009 med et uændret bidrag til takstreduktioner i Viby Net A/S' tariffer.

I 2009 skal Danmark være vært for FN's klimatopmøde. På denne baggrund vil energisektoren, emner som CO₂ udledning, samt global opvarmning få stor politisk opmærksomhed. Viby EI-værk A.m.b.a. er allerede aktivt engageret i løsningen af de klimatiske udfordringer gennem investering i vindkraft samt medejerskab af Lokalenergi Handel A/S, som er en yderst effektiv energirådgivningsvirksomhed.

Den 12. januar 2009 blev en ny vindmølle på 2,5 MW således overdraget til det nystiftede selskab Viby Vind Bondön ApS, som er 100% ejet af Viby EI-værk A.m.b.a. Vindmøllen er placeret i Nordsverige på halvøen Bondön i en vindmøllepark med 14 møller. Klimarelaterede projekter indgår fortsat i Viby EI-værk A.m.b.a.'s udviklingsstrategi, men nye tiltag vil afvente evalueringen af de igangværende udviklingsprojekter.

På bestyrelsens konstituerende møde den 29. april 2008 blev Leif Frandsen genvalgt til formand og Flemming Mortensen genvalgt til næstformand. Begge repræsenterer Viby El-værk A.m.b.a. i Lokalenergi Handel A/S' bestyrelse. Viby El-værk A.m.b.a.'s bestyrelse har afholdt 12 møder inkl. generalforsamlingen.

Årsrapporten 2008, Viby El-værk A.m.b.a.

Viby El-værk A.m.b.a. koncernen har i 2008 opnået et resultat af primær drift på 2.872 tkr., mod sidste års underskud på 1.007 tkr. Årets resultat efter skat er - 4.714 tkr., hvorefter egenkapitalen udgør 242.586 tkr., og balancesummen 293.677 tkr.

Reduktionen i årets resultat efter skat i forhold til sidste år, skyldes primært et fald i afkastet fra porteføljeværdipapirerne i 2008. Årets resultat betragtes derfor som tilfredsstillende, og der henvises til kommentarerne for de enkelte selskaber nedenfor.

Året 2008, Viby El-værk A.m.b.a.



El-installationsvirksomhedens yderst positive udvikling i 2007 er fortsat og forstærket i 2008, både omkring de økonomiske resultater og den organisatoriske udvikling. Den positive udvikling har medført en lang række opgaver, hvor ikke kun prisen, men også teknisk kompetence og fremadrettet service, er baggrund for kundens valg af Viby El-værk A.m.b.a. som el-installatør.

Afmatningen i byggesektoren har ikke påvirket ordrebeholdningen, der gennem hele 2008 har været yderst tilfredsstillende. Trods afmatningen er de sidste års mangel på faglærte elektrikere dog fortsat i hele 2008. Antallet af timelønnede montører var med udgangen af 2008 på 54 medarbejdere mod 46 på samme tidspunkt i 2007.

Århus kommune har gennemført et udbud omkring levering af gadelys i perioden fra 1. januar 2009 til 31. december 2012. Et samarbejde mellem Brabrand Elselskab, Østjysk Energi og Viby El-værk A.m.b.a. fik, med Østjysk Energi som hovedentreprenør, tildelt opgaven i den sydlige del af kommunen. Samarbejdet medfører, at Viby El-værk A.m.b.a. som underentreprenør overtager ansvaret for levering af gadelys i Viby Net A/S' forsyningsområde.

Forretningsområdet omkring salgsudstillingen var i andet halvår af 2008 stærkt påvirket af den tiltagende afmatning i samfundet samt en skærpet konkurrence især fra internetbutikker. Den negative udvikling i salgsudstillingens omsætning i 2007 er således fortsat i 2008, hvor omsætningen har udvist en stor nedgang i forhold til resultatet for 2007. Omsætningsnedgangen er igen i år størst inden for grossistaktiviteterne, men i år udviser resultatet for butikken også for første gang i mange år en omsætningsnedgang.



Energimyndighedernes regulering af netselskaber som Viby Net A/S er gennem en ny benchmark af alle netselskaber yderligere forstærket i 2008.

I den forbindelse er Viby Net A/S blevet pålagt nye besparelseskraav på driften i 2009. Både vor brancheorganisation Dansk Energi og Viby Net A/S er uenig i benchmarkmodellens beregningsmetoder og opgørelsesgrundlag, da modellen fortsat ikke belønner god leveringskvalitet og høj kundeservice. Med baggrund i bl.a. benchmarkresultatet er anvendelsen af de interne omkostninger til kundeservice, generel og teknisk administration dog blevet revurderet i forbindelse med udarbejdelsen af budgettet for 2009.

Efter de første år med samme forvaltere af Viby Net A/S' værdipapirportefølje, er der gennemført en møderække med fem finansvirksomheder med henblik på valg af nye porteføljeforvaltere. Der har været foretaget en nøje vurdering og analyse af porteføljeforvalterne, og med en forsigtig risikoprofil i selskabet har det urealiserede tab ikke været så stort, som man har set i markedet generelt.

I den politiske debat omkring begrænsning af elforbruget har begrebet "intelligente målere" været fremhævet som et effektivt redskab. Viby Net A/S har gennem flere år allerede ydet et væsentligt bidrag til den "intelligente måler" gennem udskiftning af traditionelle til fjernaflæste målere. Således er alle forbrugere med et forbrug over 40.000 kWh i dag afregnet gennem en fjernaflæst måler, og tilfører herved Viby Net A/S en effektiviseringsgevinst i afregningsproceduren. Den intelligente måler vil, udover Viby Net A/S' bidrag, kræve et elektronisk forbrugsstyringsprodukt, som det endnu ikke er tilladt at finansiere over el-regningen. Viby Net A/S vil derfor afvente myndighedernes beslutning om finansieringsmodel, før der investeres i dette produkt.

I retssagen omkring forkøbsretten til Elsam aktier, som Viby Net A/S og en gruppe af tidligere aktionærer i Elsam havde anlagt mod Energigruppen Jylland, Energi Midt og DONG Energy, er der indgået et forlig uden domstolens bistand. Provenuet fra forliget indgår i Viby Net A/S' regnskab for 2008.

I henhold til vedtægternes § 9.3 om valg af forbrugerrepræsentanter, blev der ved annoncering den 4. marts 2008 i dagspressen indkaldt til forbrugermøde i Viby Net A/S den 7. april 2008. Da der ikke, inden opstillingsfristens udløb den 18. marts 2008, var opstillet yderligere kandidater end de forbrugerrepræsentanter, som Viby Net A/S havde tilsagn fra om besættelse af bestyrelses- og suppleantposter, blev forbrugermødet aflyst gennem annoncering i dagspressen.

På bestyrelsens konstituerende møde den 29. april 2008 blev Leif Frandsen genvalgt til formand og Flemming Mortensen som næstformand. Begge repræsenterer Viby Net A/S i bestyrelsen for Lokalenergi Forsyning A/S og Midtjyske Net A/S.

Der er i regnskabsåret 2008 distribueret 110.169 MWh, hvilket er en stigning i forhold til omsætningen i nettet i 2007 på 2,4%. Med et salg på 107.775 MWh har tabet i ledningsnettet været på 2,17%. Tabsprocenten i de seneste fem år har i gennemsnit været på 2,39%. Den stigende omsætning, sammen med de øvrige aktiviteter i Viby El-værk A.m.b.a. koncernen, medvirker til at kunne videreføre de lave priser på vore netydelser.

Det er endvidere planen, at disse aktiviteter styrkes og videreudvikles yderligere i de kommende år, hvilket allerede indgår i den nye strategiplan.

I lighed med de tidligere år har forsyningssikkerheden også i 2008 været på et meget højt niveau.

Driftsforstyrrelser på højere spændingsniveauer har kun medført kortvarige spændingsdyk i nettet, men har ikke forårsaget afbrud til kunderne.

Fire af fejlene i 10 kV højspændingsnettet har i 2008 medført afbrydelse af kunder. Det har betydet, at 1601 forbrugere har oplevet en driftsforstyrrelse på i gennemsnit 41 minutter. Set i forhold til den samlede afbrudstid i hele forsyningsområdet ville det for den enkelte forbruger statistisk svare til en gennemsnitlig afbrudstid på 6,24 minutter.

I lavspændingsnettet har der hen over året totalt set været 19 fejl og planlagte afbrydelser, som har berørt i alt 376 forbrugere med en gennemsnitlig afbrudstid på 158 minutter. Set i forhold til den samlede afbrudstid i hele forsyningsområdet ville det for den enkelte forbruger statistisk svare til en gennemsnitlig afbrudstid på 5,64 minutter.

På stikledninger, som Viby El-værk A.m.b.a. vedligeholder som en service overfor forbrugere, har der kun været enkelte fejl og afbrydelser.

I forbindelse med de planlagte afbrydelser orienteres kunderne i størst mulig udstrækning på forhånd via brev eller opslag i opgange m.v.

Tilgangen af nye tilslutninger og udvidelser af eksisterende installationer har været større i 2008 end forventet. I forbindelse med nyetableringen af udstykninger ved Engelundsvej, Damagervej og Onsholtvej, er forsyningsnettet i disse områder udvidet med 222 nye forbrugere.

Der er etableret en ny 10/0,4 kV station med en 800 kVA transformer på Sønderhøj samt etableret en ny station ved Viby Renseanlæg. Stationen ved Viby Renseanlæg er etableret med henblik på forbedring af virksomhedens forsyningssikkerhed. Station 41 i Norringholm er udskiftet efter en brand, som totalskadede både kiosk og det elektriske udstyr. Lavspændingsnettet er i løbet af året udvidet med 1,38 km, mens højspændingsnettet er udvidet med 0,1 km.

Lokalenergi Forsyning A/S, der indkøber el til de af Viby Net A/S' forbrugere, som ikke selv vil handle el, havde i 2007 et negativt resultat på 5.372 tkr. mod et positivt resultat i 2006 på 1.891 tkr. Med baggrund i resultatet i 2007 har Lokalenergi Forsyning A/S ændret indkøbsstrategi således, at risikoen for store tab minimeres, men gode gevinster kan indhentes gennem en langsigtet, aktiv indkøbsstrategi.

I 2008 forventes et positivt resultat, som er større end det negative resultat i 2007. Det positive resultat vil blive anvendt til en styrkelse af egenkapitalen, der indgår som en del af garantistillelsen ved handel på den nordiske el-børs.

På nuværende tidspunkt er der i ejerkredsen omkring Midtjyske Net A/S ingen større interesse i at udnytte muligheden for salg af selskabets 150 kV transmissionsnet til Energinet.dk. Et salg, som er muligt i henhold til aftalen fra 2004 med Staten. Viby Net A/S er enig i denne holdning og ser ejerskabet af 150 kV transmissionsnettet af strategisk betydning for Viby Net A/S i forbindelse med gennemførelsen af energimyndighedernes store plan for kabellægning af det danske elforsyningsnet. Viby Net A/S har i regnskabsåret 2008 modtaget udbytte fra Midtjyske Net A/S på kr. 199.000 efter skat for 2007.

Viby Net A/S' opgave omkring energisparearbejdet var også i 2008 udliciteret til Lokalenergi Handel A/S. Energimyndighedernes krav til Viby Net A/S' energisparearbejde for 2008, var på 1.328.500 kWh. Dette mål er realiseret sammen med halvdelen af målet for 2009.

Viby Net A/S' forbrugere har i 2008 modtaget tre udgaver af Lokalenergi Handel A/S' magasin "Grib Tiden". Med udgangspunkt i det gode samarbejde med netselskaberne ved Østjysk Energi, Galten Elværk, Brabrand El-selskab samt Lokalenergi Handel A/S' ydelser, har Viby Net A/S videreført den eksisterende aftale omkring det lovpligtige energisparearbejde i 2009.



Året 2008, Viby Vind ApS

Viby Vind ApS har haft et utilfredsstillende driftsår, hvor vindmøllen i Tyskland har haft lange stilstandsperioder. Efter den første stilstandsperiode fra 11. november 2007 til 1. marts 2008 producerede vindmøllen tilfredsstillende indtil 4. september 2008, hvor et nyt havari på en anden nabomølles vinger medførte endnu et krav om stilstand af alle møller i vindmølleparken. Den anden stilstandsperiode sluttede den 8. januar 2009, hvor vindmøllen igen har genoptaget produktionen

Den reducerede produktion medfører, at resultatet af møllens drift afviger væsentligt fra de budgetterede forventninger. Der er aconto udbetalt et erstatningsbeløb for de perioder møllen har været driftsstandset. På grund af betydelig usikkerhed omkring erstatningens endelige størrelse er alene acontobetalingen indtægtsført i regnskabsåret.

Håndteringen af den daglige drift varetages yderst tilfredsstillende gennem det fælles driftsselskab, og i 2009 forventes produktionen at blive på det niveau, som var en af forudsætningerne for køb af møllen.

Året 2008, LED Display Denmark A/S



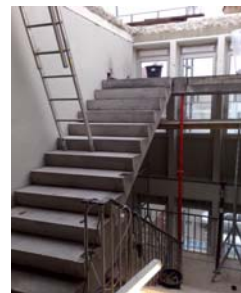
LED Display Denmark A/S' primære formål er at udvikle, markedsføre og sælge stor-skærme, hvor LED teknologien er anvendt. Efter udarbejdelsen af en forretningsplan blev selskabet stiftet den 27. oktober 2008.

Producenten og leverandøren af skærmene med tilhørende periferiudstyr er en, indenfor branchen, førende kinesisk virksomhed. Der er indgået et Letter of Intention, hvor de to virksomheder gensidigt bekræfter samarbejdet, uden det dog på nuværende tidspunkt er økonomisk forpligtende.

I opstartsfasen har markedsføringen været koncentreret omkring skærmens anvendelse til digital skiltning og informationstavler.

De første to skærme er købt og ankommet til vores lager på Risdalsvej, hvor de er opsat til test og demonstration.

Fremtiden



Strategiplanens fremdrift vil i de kommende år blive fastholdt gennem en kontrolleret økonomisk og organisatorisk udvikling. Omkring den organisatoriske udvikling vil bestyrelsen udarbejde tiltag, som medfører en mere aktiv deltagelse fra andelshaverne i ledelsen af Viby El-værk A.m.b.a.

Den økonomiske krise vil i 2009 også ramme Viby El-værk A.m.b.a.'s elinstallationsvirksomhed således, at aktiviteterne forventes at blive på et niveau som i forretningsårene 2005 og 2006. Baggrunden for denne forventning er en meget tilfredsstillende ordrebeholdning for det første halvår af 2009, der medfører, at omsætningen for hele året kun vil udvise en mindre tilbagegang indenfor elinstallationsmarkedet.

I salgsudstillingen forventes derimod en markant tilbagegang i omsætningen på baggrund af udviklingen inden for grossistaktiviteterne, samt en vigende detailomsætning i butikken.

Der er ikke indtruffet betydningsfulde hændelser efter regnskabsårets afslutning, som kan have indflydelse på bedømmelsen af selskabets økonomiske stilling pr. 31. december 2008.

Sammenfatning og efterfølgende begivenheder



Da der ikke er indtruffet betydningsfulde hændelser efter den 31. december 2008, er Viby El-værk A.m.b.a.'s 96. driftsår som koncern forløbet både driftsmæssigt og økonomisk tilfredsstillende.

Viby J. den 1. marts 2009

Sven Heegaard
Direktør

Helene Alby Ravn
Kontorchef